

VŒUX 2016

The image shows the interior of a church with a high, vaulted ceiling made of stone arches. A long, polished wooden table is set up in the foreground, surrounded by wooden chairs. A modern, circular light fixture with multiple adjustable shades hangs from the ceiling. In the background, there is a wooden altar area with a vase of flowers and a window with dark curtains. A tall, narrow Gothic-style window is visible on the right wall. The floor is made of light-colored wood.

15 janvier

■ VŒUX 2015 :

■ 7 janvier : Charlie Hebdo

■ La France était en deuil

■ VŒUX 2016 :

■ 13 novembre : Bataclan

■ La France est à nouveau en deuil (130 victimes)

L'histoire se répète... jusqu'à quand ?

DEFENDONS LES VALEURS DE LA REPUBLIQUE :

LIBERTE

EGALITE

FRATERNITE

LAICITE

■ Remerciements à tous ceux qui font vivre la commune :

- au conseil municipal (adjoints, conseillers, membres des commissions municipales)
- Au personnel communal 17 personnes correspondant à 9,8 ETP :
 - Au service de la population
 - Facilitateur du « vivre ensemble » à Chiché
 - Administration
 - Services Techniques
 - Restaurant scolaire
 - Ecoles
 - Temps d'Activités Périscolaires



Le personnel

Périscolaire

Administration

Service
Technique



Isabelle
Rambault



Bernard
Audebaud



Pascale
Boissinot



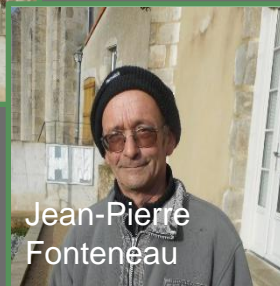
Jean-Marie
Guillet



Michel
Charron



Jean-Claude
Minoza



Jean-Pierre
Fonteneau



Meggie Moreau



Brigitte Morteau
et Véronique Turpault



Fabienne Renaud et
Ghislaine Moulin



Freddy Boutin



Danielle Billy et Melanie
Demeulier



Valérie Germain et
Nadine Marilleau



Christelle Viaux

■ Au C.C.A.S.

- Membres nommés en 2014 : Michel BAUDRY, Thérèse-Marie MERCERON, Isabelle JAULIN, Marie-Claude GOURDON, Alexandre FAURET et Marie-Claude GRELLIER et 6 élus : François MARY, Isabelle PICHERIT, Gilles RENAUDET, Marie-Laure TALBOT-FRADIN, Michel BOCHE et Maryse BOUVIER,
- Fonctionnement de la maison de retraite + personnel (un nouveau directeur est attendu début 2016),
- Aide sociale
- Organisation du repas des Aînés

Préparatifs repas du 24 octobre 2015



Repas 24 Octobre 2015



- Aux bénévoles et responsables d'associations. Création de la 36^{ème} association « Les Albatros Chichéens »

- Aux entreprises (création de valeur ajoutée et d'emplois environ 400 :
 - 3 créations : Christophe Coudreau, Romuald Huard et MTP M désamiantage
 - 1 reprise : Restaurant « Au Joly Bouchon »

- A tous les chichéens et particulièrement aux nouveaux arrivants
 - 54 inscriptions sur la liste électorale 2015
 - 31 nouveaux arrivants
 - 23 jeunes inscrits d'office à 18 ans

- Aux 27 porteurs bénévoles de repas à domicile pour le compte de la maison de retraite



Quelques données générales

- POPULATION au 1^{er} janvier 2016 :
 - population totale : 1690 contre 1676 au 1^{er} janvier 2015 et 1606 en 2011 (+84 habitants en 5 ans)

En 2015 :

- 23 NAISSANCES (18 en 2014, 27 en 2013)
- 26 DECES dont 11 sont inhumés à Chiché
- 2 MARIAGES (12 en 2014, 8 en 2013, 4 en 2012)

Permis de construire

	2009	2010	2011	2012	2013	2014	2015
TOTAL	17	26	28 <small>+ 14 Déclarations de panneaux photovoltaïques</small>	29	21	14	15
Dont Maisons d'habitation	10	13	7	14	0	4	7

Finances communales

TAXES À CHICHE	TAUX 2014	TAUX 2015	TAUX MOYEN DEUX-SEVRIEN
HABITATION	11,43	11,54	27,14
FONCIER BATI	16,20	16,36	23,16
FONCIER NON BATI	49,33	49,82	62,34
Taxe d'aménagement	1 %	1 %	

PRODUITS FISCAUX 2015

TAXES	MONTANTS
HABITATION	163,296,00 €
FONCIER BATI	168,202,00 €
FONCIER NON BATI	77,169,00 €
TAXE D'AMÉNAGEMENT	12,221,00 €
TOTAL	420,888,00 €
Attribution de compensation reversée par l'Agglo	+ 222,283,00 €

Les dotations de l'Etat (DGF) : En 2014 : 221.065 € - En 2015 : 198.830 € -
Prévisions : En 2016 - 50,000 € et en 2017 – 70,000,00 €

ACTIVITES 2015

Services liés à l'Enfance / Jeunesse

- 2 écoles primaires (Henri Dès et Notre-Dame)
(201 enfants)



- Restaurant scolaire
(196 rationnaires/jour)



- TAP (3 h/semaine)
150 enfants inscrits encadrés
par un coordinateur et 10
animatrices

Services de compétence Agglo2b :

- Garderie périscolaire (avant et après l'école)
- Centre de loisirs les mercredis après midi et petites vacances



- Halte garderie, CLSH vacances d'été (Familles Rurales)



Le Conseil des Jeunes

Le 23 Octobre dernier,
3 nouveaux jeunes, nés en 2004, ont
été élus au Conseil des Jeunes.



**Bienvenue à Valentine
PUYJALON, Cédric
VIOLEAU et Pauline
ROBIN qui ont rejoint les
16 autres membres :**
Angélique Fouillet, Gaël
Blot, Shany Dieumegard,
Jérémy Raffin, Anaïs
Turpeau, Steven Germain,
Jessy Baillon, Léa Bodin,
Anaïs Jaulin, Hugo Minoza,
Chloé Robin, Natacha
Papin, Maxime Fuzeau,
Léna Fradin, Bérénice
Rambault et Louis Turpeau

Activités 2015 :
- Soutien et
participation au
Téléthon.
- Aménagement du
terrain derrière
l'église en parc avec
aire de pique-nique
et parcours de santé.

2015

ACTIVITES - REALISATIONS

■ Matériel : 23700 €

- Cuisine : sauteuse vario-cooking : 14000 €
- Refonte du site internet : 2330 €
- Création du logo : 720 €
- Installation éthylotest bus scolaire : 1973 €
- Divers (sèche-linge, tapis salle de sport : 2100 €



■ Bâtiments : 21869 €

- Restructuration réseau internet école Henri Dès : 6534 €
- Restructuration alimentation électrique cantine : 5887 €
- Réparation plancher maison des associations : 2500 €
- Relamping salle de sport : 1672 €
- Divers (modification bar salle des fêtes, travaux supérette, détecteurs de fumée dans les locatifs, éclairage dépôt communal) : 4500 €

■ Voirie : 115184 €

- Bicouche : 7158 € (La Poitevinière, La Fretière)
- Signalisation : 1500 €
- Eclairage ruelle du pain : 871 €
- Achat camion suite à effraction, vol et destruction : 32040 €



- Effacement réseaux futur rond-point 25473 €
et éclairage public : 46364 €
- Bassin d'orage :
gestion des eaux pluviales
(compétence agglo2b)
- Illuminations de Noël : 2000 €



- Lotissement

- Le Pinier 3 : 86888 € (bureau d'études, voirie et divers)

- 15 parcelles dont 6 sont vendues et 2 sont réservées

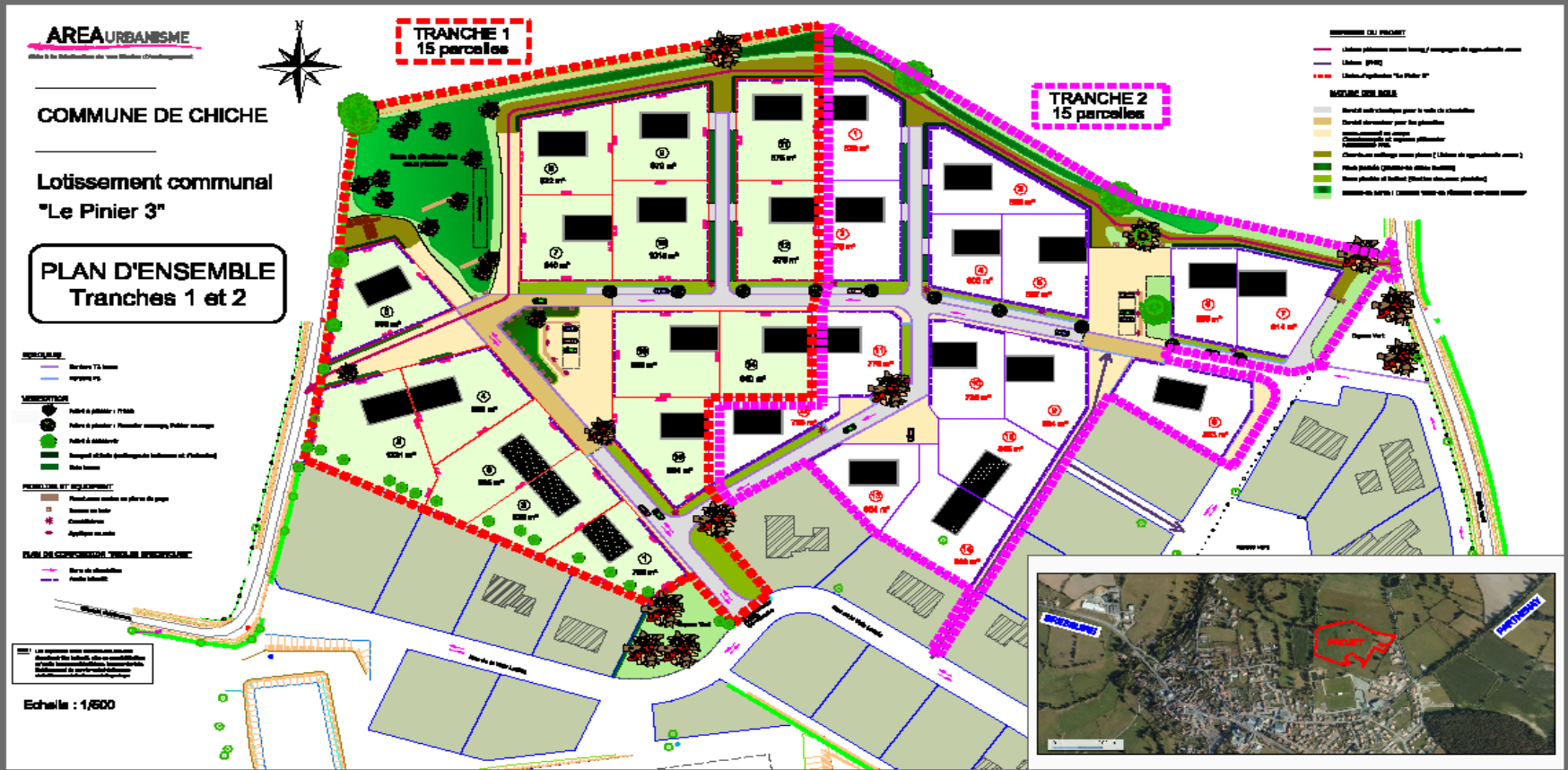


Rappel : Le Pinier 2 : 19 parcelles (18 vendues)



Le Pinier 3

LE PINIER 3



Le 10 juillet 2011



■ Et comme chaque année...



■ Chiché : commune fleurie

Le Jury des villages fleuries a attribué une fleur à Chiché.



■ Organisation du jury des maisons fleuries (remise des prix le 5/12/2015)



■ Elagage au lamier et broyage des branches (100 m3 de copeaux) pour le paillage (moins d'arrosage et de désherbage).

- Terre saine :
Obtention du 1^{er} Papillon
récompensant la commune
pour la limitation de l'emploi
de produits phyto-sanitaires



Remerciements à tous les riverains pour leur participation au désherbage mécanique pour éviter l'usage de pesticides.

- Récupération des encombrants (pollution de l'environnement)
SEMAINE DU 25 AU 29 JANVIER 2016



VIE ASSOCIATIVE

(animations diverses et variées au cours de l'année)

- 14 Juillet :
 - Golf paysan et onglet à l'échalote
 - Remerciements aux associations qui ont tenu la buvette



- Journées du patrimoine :

- Exposition à la mairie sur le patrimoine rénové



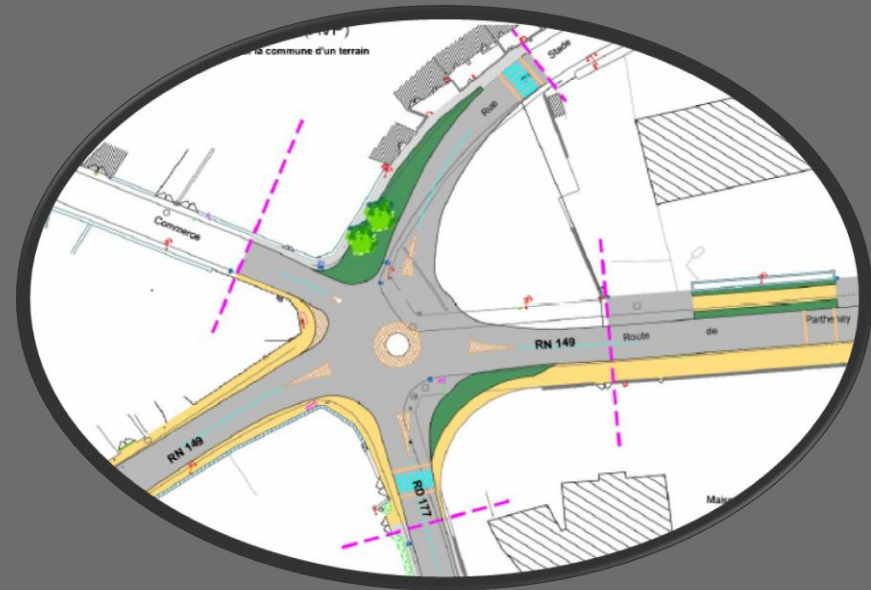
- Réunion des Présidents d'associations
le 25 Septembre 2015



PROJETS 2016

(budget contraint : maîtrise des dépenses de fonctionnement et d'investissement)

- Aménagement du rond-point
RN 149 – RD 177 – Rue du
Stade – Rue du commerce :
 - Dossier technique toujours en instruction par les services de l'Etat
 - Début des travaux prévu courant 2016 (eaux pluviales, eaux usées)
- Rue du Commerce :
 - matérialisation du stationnement à l'étude



- Allée des 4 bornes :
 - Toujours en attente de concrétisation
 - Un recours a été déposé au Tribunal Administratif par Claude VOUE



- Aménagement terrain derrière l'église :
 - Réflexion menée avec :
 - Le conseil municipal
 - Le conseil des jeunes
 - L'association des randonneurs



- Toiture église :
 - Fortement dégradée
 - Demande de subventions en cours

- Installation de panneaux photovoltaïques sur la toiture du théâtre
 - Participation citoyenne au développement durable
 - Montage juridique en cours avec l'aide du CRER

- Accessibilité des bâtiments communaux :
 - Agenda déposé en Préfecture : engagement de réalisation des travaux sur une période de 6 ans à raison d'environ 6000 €/an (rampe d'accès, boucle magnétique, sanitaires adaptés, bandes contrastées...)



INFORMATIONS DIVERSES

■ PREVENTION CITOYENNE

- Des voisins vigilants volontaires
- Panneaux d'informations aux entrées du bourg



■ 2^{ème} BUREAU DE VOTE

- Obligatoire au-delà de 1000 électeurs (1226 aux dernières élections)

INTERCOMMUNALITE

■ P.L.U.i. :

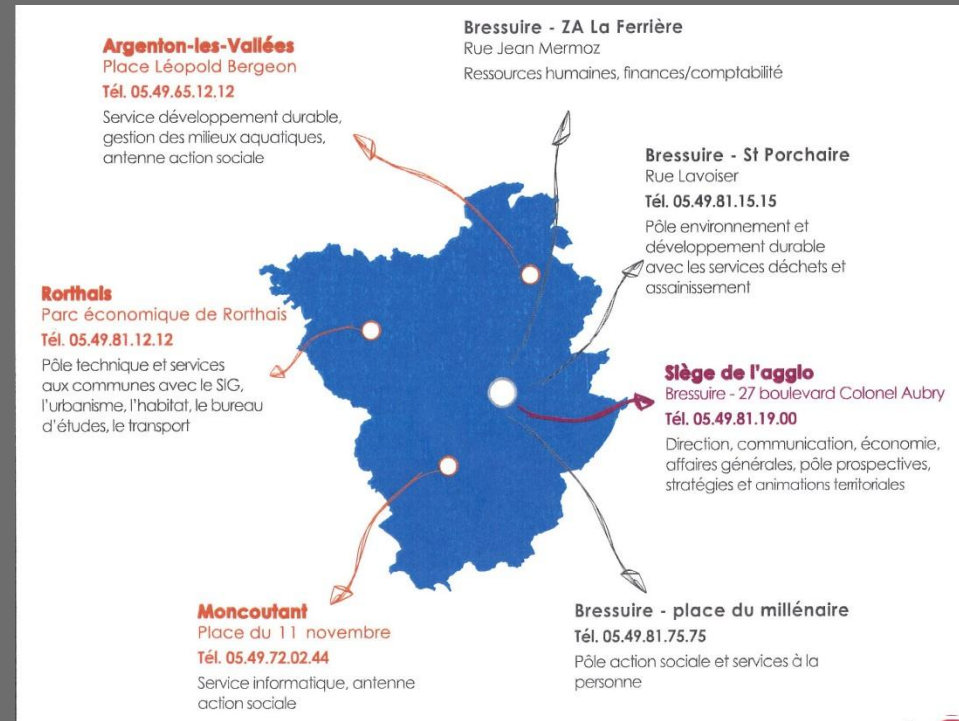
- Mise en cohérence de tous les P.L.U. communaux en liaison avec le S.C.O.T.

■ Ordures Ménagères :

- Fin 2016 : mise en place des points d'apports volontaires

■ Service Enfance :

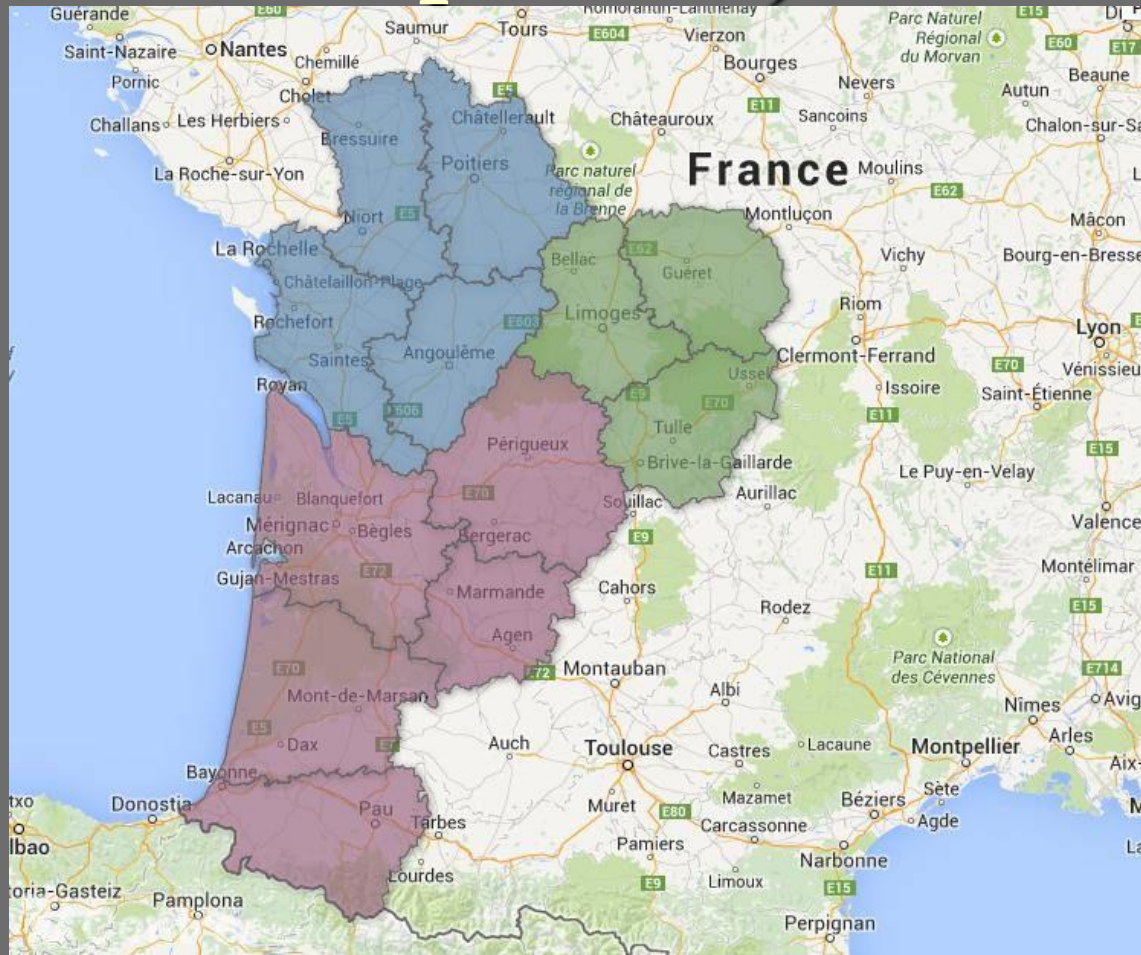
- Possibilité de retour de la compétence aux communes
 - Accueil périscolaire
 - C.L.S.H.



■ Mutualisation

- Services (bureau d'études)
- Équipements

Nouvelle Région à compter du 1^{er} janvier 2016 (Poitou-Charentes, Limousin et Aquitaine)



MERCI DE VOTRE ATTENTION

BONNE ANNEE 2016

A TOUTES ET A TOUS

***« Toutes les fleurs de l'avenir sont
dans les semences d'aujourd'hui »***

Proverbe Chinois

Bertrand CHATAIGNER